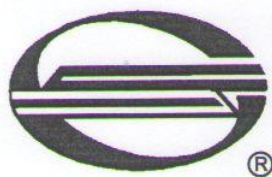


**ДВГУПС**

Федеральное государственное бюджетное  
образовательное учреждение  
высшего образования  
«Дальневосточный государственный  
университет путей сообщения»

УТВЕРЖДАЮ  
Ректор Университета,  
профессор



Ю.А. Давыдов  
2018

## ПОЛОЖЕНИЕ ДВГУПС П 08-1.1-18

«Кафедра «Транспорт железных дорог»  
Структура, направления деятельности, управление»

### Лист внесения изменений в стандарт

№ п/п	Основание для изменения (№ приказа, дата)	Должность и подпись лица, внесшего изменения	Дата рассылки пользователям
1	от 27.12.2018 №843	Инженер УСК, Вострухина А.А.	09.01.2019
2			
3			
4			
5			
6			
7			
8			
9			
10			

г. Хабаровск  
2018

## ПРЕДИСЛОВИЕ

1	РАЗРАБОТАНО	<i>Кафедра «Транспорт железных дорог»</i>
2	УТВЕРЖДЕНО И ВВЕДЕНО В ДЕЙСТВИЕ	<i>Приказом ректора от 01.11.2018 №703</i>
3	ВЗАМЕН	<i>Положение ДВГУПС П 08-1.1-14 кафедра «Локомотивы» пр. № 200 от 14.04.15 Положение ДВГУПС П 08-1.3-14 кафедра Подвижной состав железных дорог пр. № 200 от 14.04.15</i>
4	<i>Дата рассылки пользователям</i>	<b>02.11.2018</b>

### Ответственность за разработку и эффективное использование данного Положения

1	За утверждение и введение в действие	<i>Кафедра «Транспорт железных дорог»</i>
2	За соблюдение сроков согласования	<i>Должностные лица, входящие в перечень на листе согласования</i>
3	За предоставление стандарта пользователям	<i>Кафедра «Транспорт железных дорог»</i>
4	За актуализацию стандарта и за внесение изменений	<i>Кафедра «Транспорт железных дорог»</i>
5	За соблюдение требований стандарта	<i>Все работники кафедры «Транспорт железных дорог» (несоблюдение Положения работником кафедры является нарушением должностных обязанностей (договора))</i>

Настоящее положение не может быть полностью или частично воспроизведено, тиражировано и распространено в качестве официального издания без разрешения Университета.

**Положение ДВГУПС П 08-1.1-18**  
**«Кафедра «Транспорт железных дорог»**  
**Структура, направления деятельности, управление»**

## **1. Общие положения**

1.1. Кафедра ДВГУПС является основным учебно-научным структурным подразделением Университета и осуществляет свою деятельность в соответствии с процессами жизненного цикла образовательной услуги (Приложение 1)

1.2. Кафедра «Транспорт железных дорог»:

1.2.1. Создана приказом ректора от 06.04.18 № 210

1.2.2. Является:

- выпускающей кафедрой (ответственной за реализацию ОП и руководство ВКР / научным докладом):

- 23.04.02 Наземные транспортно-технологические комплексы, квалификация магистр;
- 23.05.03 Подвижной состав железных дорог, квалификация инженер путей сообщения, специализации: Локомотивы; Электрический транспорт железных дорог; Вагоны;
- 23.06.01 Техника и технологии наземного транспорта, квалификация исследователь, преподаватель-исследователь, направленность Подвижной состав железных дорог, тяга поездов и электрификация.

Осуществляет учебную, научно-исследовательскую и методическую работу по дисциплинам, предусмотренным учебными планами, подготовку научно-педагогических кадров и повышение их квалификации, воспитательную работу среди обучающихся.

1.2.3. Принимает к исполнению в части, касающейся ее деятельности, все приказы и распоряжения по Университету, институту Тяги и подвижного состава; институту интегрированных форм обучения (в отношении обучающихся по заочной форме обучения и организации учебного процесса); институту международного сотрудничества / факультету воздушных сообщений (в отношении обучающихся и кураторов групп).

1.2.4. Учитывает в деятельности все решения Ученого совета Университета, Совета Института тяги и подвижного состав и других Советов Университета.

1.2.5. Взаимодействует и регулирует свои отношения с учебными и другими подразделениями Университета в соответствии с его структурой, регламентом типовых процедур управления, Уставом Университета, исходящими организационно-распорядительными и нормативными документами администрации Университета.

## **2. Нормативные ссылки**

В настоящем положении использованы нормативные документы в соответствии с ссылками п.2 СТ 01-11-14 «Типовое положение о кафедре. Структура, направления деятельности, управление».

## **3. Срок действия**

Настоящее Положение вводится в действие с даты утверждения и действует до даты отмены (в соответствии с пп. 5.5, 5.7 СТ 00-01-11).

## **4. Термины, определения и сокращения**

В настоящем положении применены термины, определения и сокращения в соответствии с п.4 СТ 01-11-14 «Типовое положение о кафедре. Структура, направления деятельности, управление».

<b>ДВГУПС</b>	<b>ПОЛОЖЕНИЕ ДВГУПС П 08-1.1-18 «Кафедра «Транспорт железных дорог». Структура, направления деятельности, управление» (Редакция 1.1)</b>	<b>Стр. 3 из 21</b>
---------------	--	---------------------

## 5. Основные положения

### 5.1. Цели, задачи кафедры

5.1.1. Главной целью кафедры является подготовка специалистов для предприятий транспорта, промышленности, топливно-энергетического комплекса, стройиндустрии и других отраслей экономики, а также органов власти и социальной сферы региона, обладающих глубокими теоретическими и знаниями и компетенциями, высокой профессиональной квалификацией, удовлетворяющей потребности общества и государства в специалистах с высшим образованием определенного профиля, а также потребности личности в интеллектуальном, культурном и нравственном развитии посредством получения высшего образования определенной профессиональной деятельности.

5.1.2. Основными задачами кафедры являются: реализация Политики ДВГУПС в области качества, организация и обеспечение на высоком уровне учебной и научно-методической работы в соответствии с требованиями ФГОС по подготовке бакалавров и/или магистров и/или специалистов, аспирантов, проведение научных исследований по профилю кафедры, подготовке научно-педагогических кадров в докторантуре и повышении их квалификации (Приложение 2), содействие формированию социокультурной среды, необходимой для всестороннего развития личности и овладения выпускниками необходимыми компетенциями, сохранность контингента обучающихся и штата кафедры, поддержание благоприятного социально-психологического климата, способствующего раскрытию потенциала каждого работника.

*Примечание:* 1. В приложении 2 определены задачи, показатели и основные индикаторы деятельности кафедр в соответствии с аккредитационными и другими показателями.

5.1.3. Список дисциплин кафедры регламентируется учебными планами и приказом о закреплении дисциплин.

ДВГУПС	ПОЛОЖЕНИЕ ДВГУПС П 08-1.1-18 «Кафедра «Транспорт железных дорог». Структура, направления деятельности, управление» (Редакция 1.1)	Стр. 4 из 21
--------	---	--------------

5.2. Основные функции кафедры «Транспорт железных дорог»  
 Основные функции кафедры определены в содержании таблицы 1:

Таблица 1

**Функции кафедры « \_\_\_\_\_ Транспорт железных дорог \_\_\_\_\_ »<sup>1</sup>**

Функция кафедры (в соотношении с соответствующим разделом MS ISO 9001:2015)	Выпускающая каф.	Зав. кафедрой	ППС	Отв. за направление (п. 5.6.5.1)	УВП
Планирование всех видов деятельности кафедры (раздел.4 «Среда организации»)	√	О	У	ОИ	И
<b>Раздел 5 «Лидерство»</b>					
Осуществление и контроль комплексного методического обеспечения учебных дисциплин кафедры, включая разработку РПД, учебников, учебных пособий, конспектов лекций, разработку учебно-методических материалов по проведению всех видов учебных занятий, предусматривающих использование современных форм и методов преподавания, образовательных технологий, электронного обучения, рациональное сочетание различных методических приемов, эффективное использование имеющейся современной учебной техники и лабораторного оборудования	√	О	ОИ	У	И
Осуществление контроля над разработкой и качеством комплексного методического обеспечения учебных дисциплин других кафедр, реализующих ОПОП, в соответствии со стандартом СТ 02-37, рациональное сочетание различных методических приемов, эффективное использование имеющейся современной учебной техники и лабораторного оборудования.	√	О	И	У	И
Организация всех видов занятий в соответствии с ОПОП специальности, направления подготовки.	√	О	ОИ	-	И
Проведение всех видов занятий в соответствии с ОПОП специальности, направления подготовки.	√	О	ОИ	-	И
Своевременное обновление страницы сайта кафедры.	√	О	У	ОИ	И
<b>Раздел 8 «Деятельность на стадиях жизненного цикла продукции и услуг»</b>					
Разработка ОПОП, в том числе проектов учебных планов, по соответствующим направлениям и специальностям в рамках ФГОС высшего образования. Проведение ежегодной актуализации разработанных ОПОП (вкл. требования предприятий - стратегических партнеров вузов, подведомственных Росжелдору)	√	О	У	-	И
Разработка предложений по корректировке ФГОС по специальностям	√	О	У	-	И
Разработка рабочих программ по дисциплинам кафедры и утверждение их в установленном порядке на основе ФГОС	√	О	ОИ	-	И

1

О – ответственный, У – участник процесса, И – информируемый

ОИ – ответственный исполнитель, которому делегирована часть ответственности заведующим кафедрой в выполнении задания

ДВГУПС	<b>ПОЛОЖЕНИЕ ДВГУПС П 08-1.1-18 «Кафедра «Транспорт железных дорог». Структура, направления деятельности, управление» (Редакция 1.1)</b>	Стр. 5 из 21
--------	--	--------------

<b>Функция кафедры</b> (в соотношении с соответствующим разделом MS ISO 9001:2015)	<b>Выпускающая каф.</b>	<b>Зав. кафедрой</b>	<b>ППС</b>	<b>Отв. за направление (п. 5.6.5.1)</b>	<b>УВП</b>
Участие в создании и функционировании базовых кафедр с привлечением кадрового потенциала предприятий – стратегических партнеров ДВГУПС	√	О	У	-	И
Организация и руководство всеми видами практик, их методическое обеспечение, организация защиты обучающимися отчетов по практике.	В соответствии с ОПОП (уч. планами)	О	У	ОИ	И
Организация работы по приобретению рабочих специальностей.	√	О	У	-	И
Осуществление связей с предприятиями, организациями и учреждениями – потребителями специалистов.	√	О	У	-	И
Руководство выпускными квалификационными работами обучающихся	В соотв. с приказом	О	ОИ		
Осуществление подготовки обучающихся к итоговой (государственной итоговой) аттестации, организация предзащиты и защиты выпускных квалификационных работ	В соотв. с приказом	О	У	У	И
Организация на кафедральном уровне профориентационной работы, содействие заключению договоров с предприятиями и организациями на подготовку специалистов.	√	О	У	ОИ	И
Участие в профориентационной работе	-	О	У	ОИ	И
Организация и проведение НИР обучающихся, докторантов и профессорско-преподавательского состава кафедры, обсуждение законченных научно-исследовательских работ и внедрение результатов этих работ в учебный процесс. Организация и руководство работой СНО кафедры.	√	О	У	ОИ	И
Участие в подготовке и проведении университетских, региональных, российских, международных конкурсов, конференций, олимпиад, выставок, семинаров и т.п.	√	О	У	ОИ	И
Оказание дополнительных платных образовательных услуг через реализацию кафедральных проектов, заключенных договоров на предоставление услуг по видам деятельности лицензированных в Университете и разрешенных в уставе ДВГУПС, подготовка и участие в реализации программ Института дополнительного образования.	√	О	У	И	И
Участие в подготовке документов к государственной, общественной и общественно-профессиональной аккредитации отдельных образовательных программ.	√	О	У	ОИ	И
Непосредственное участие в подготовке документов для лицензирования вновь открываемых образовательных программ высшего и среднего профессионального образования в соответствии с решением Ученого совета	√	О	У	-	-
Руководство воспитательной работой в академических группах через институт кураторов.	√	О	У	ОИ	И
Осуществление воспитательной деятельности	√	О	У	ОИ	И
Популяризация научных знаний, чтение научно-популярных лекций, участие в общественно-значимых научных программах регионального и общероссийского масштаба.	√	О	У	ОИ	И

<b>Функция кафедры</b> (в соотношении с соответствующим разделом MS ISO 9001:2015)	<b>Выпускающая каф.</b>	<b>Зав. кафедрой</b>	<b>ППС</b>	<b>Отв. за направление (п. 5.6.5.1)</b>	<b>УВП</b>
Оказание методической помощи по профилю кафедры региональным институтам и ФСПО-ХТЖТ.	√	О	У	ОИ	И
Участие в сетевой форме реализации образовательных программ	√	О	У	-	И
<b>Раздел 7 «Средства обеспечения»</b>					
Планирование и контроль подготовки и повышения квалификации научно-педагогических кадров в России и за рубежом.	√	О	И	У	И
Проведение работы по развитию, модернизации и укреплению своей материально-технической базы, включая, в первую очередь, постоянное совершенствование учебно-лабораторного оборудования, оснащения современными средствами вычислительной техники и их широкое внедрение в учебный процесс.	√	О	У	ОИ	У
<b>Раздел 9 «Оценка результатов деятельности»</b>					
Организация работы с факультетами, институтами и кафедрами Университета, кафедрами с целью разработки совместно реализуемых ОПОП и повышения качества обучения, не исключая проведения совместного анализа по итогам работы учебного года.	√	О	У	ОИ	И
Участие в разработке совместно реализуемых основных профессиональных образовательных программ и повышение качества обучения, не исключая проведения совместного анализа по итогам работы учебного года.	-	О	У	ОИ	И
Участие во внутреннем аудите СМК образовательного процесса и реализация корректирующих и предупреждающих действий по устранению несоответствий.	√	О	У	ОИ	И
Активное участие в трудоустройстве выпускников, в проводимых Университетом профориентационных мероприятиях, поддержка контактов с выпускниками с целью получения объективных оценок качества подготовки специалистов, в ежегодных встречах с выпускниками и работодателями.	√	О	У	-	И

### 5.3. Создание, реорганизация и ликвидация кафедры

5.3.1. Кафедра создается при суммарной нагрузке не менее пятнадцати ставок, и при условии, что не менее 60% преподавателей являются штатными работниками ДВГУПС. Как правило, 60% ППС и более должны иметь ученую степень. В обоснованных случаях, допускается исключение.

5.3.2. Создание, реорганизация (объединение, присоединение, разделение, выделение, преобразование) или переименование кафедры осуществляется приказом ректора на основании решения Ученого совета Университета.

5.3.3. Кафедра может быть ликвидирована приказом ректора на основании решения Ученого совета Университета (в соответствии с положениями Устава ДВГУПС), если преподаватели кафедры лишаются педагогической нагрузки:

- при изменении структуры, в результате закрытия или реорганизации специальностей, специализаций, направлений, профиля, обеспечение которых являлось основной задачей кафедры, ликвидации специальностей и\или направлений.

<b>ДВГУПС</b>	<b>ПОЛОЖЕНИЕ ДВГУПС П 08-1.1-18 «Кафедра «Транспорт железных дорог». Структура, направления деятельности, управление» (Редакция 1.1)</b>	<b>Стр. 7 из 21</b>
---------------	--	---------------------

- в случае передачи преподавания соответствующих дисциплин другим структурным подразделениям в связи с изменением номенклатуры специальностей и направлений подготовки, изменениями в учебном плане.

5.3.4. Вопросы трудоустройства преподавателей кафедры, подлежащей реорганизации либо ликвидации, решаются в соответствии с трудовым законодательством РФ.

#### 5.4. Структура кафедры

5.4.1. Кафедра состоит из профессорско-преподавательского состава (заведующий кафедрой, профессора, доценты, старшие преподаватели, преподаватели, ассистенты), учебно-вспомогательного персонала. Состав кафедры определяется штатным расписанием, которое ежегодно утверждается ректором Университета.

5.4.2. Трудовой договор с работниками кафедры заключает, изменяет и прекращает ректор Университета или уполномоченное им лицо.

5.4.3. К педагогической деятельности в университете допускаются лица, имеющие образовательный ценз, который определяется в порядке, установленном законодательством Российской Федерации в сфере образования (для иностранных ППС – оригиналы всех основных документов об образовании, переведенные на русский язык и заверенные нотариально, копии всех основных документов об образовании, легализованные в установленном порядке, резюме, список публикаций, рекомендательные письма).

5.4.4. Заключению трудового договора на замещение должности научно-педагогического работника, а также переводу на такую должность (за исключением лиц, указанных в пункте 7.14 Устава ДВГУПС) предшествует избрание по конкурсу на замещение соответствующей должности в порядке, установленном законодательством Российской Федерации (в соответствии с п. 7.15 Устава ДВГУПС).

5.4.5. Кафедра принимает решения по вопросам, относящимся к ее компетенции, на заседаниях кафедры (проводимых не реже одного раза в месяц в течение учебного года). Заседание кафедры правомочно принимать решения при участии в нем не менее 2/3 всего состава кафедры. Решения принимаются сотрудниками кафедры, если иное не предусмотрено нормативными актами Университета.

5.4.6. Для обеспечения учебного процесса приказом ректора за кафедрой закрепляются учебные помещения (аудитории, лаборатории, кабинеты, компьютерные классы и др.). Кафедра осуществляет контроль сохранности аудиторий и их оснащения, несет ответственность за соблюдение в помещениях, закрепленных за кафедрой, правил противопожарной безопасности и санитарно-эпидемиологического состояния, своевременную подачу заявки на ремонт аудиторий.

5.4.7. По инициативе кафедры и при условии согласования с руководством Института тяги и подвижного состава и вуза могут создаваться лаборатории, центры и другие подразделения. Руководители подразделений кафедры находятся в непосредственном подчинении заведующего кафедрой, что отражается в матрице распределения полномочий и организационной структуре (Табл. 1, Прил. 3). Штат подразделений кафедры утверждается ректором Университета.

5.4.8. Права и обязанности работников кафедры определяются их должностными инструкциями.

#### 5.5. Руководство кафедрой

5.5.1. Общее руководство деятельностью кафедр осуществляют ректор Университета, проректоры, директор Института тяги и подвижного состава.

5.5.2. Кафедру возглавляет и непосредственно руководит ею заведующий, являющийся наиболее квалифицированным и авторитетным специалистом соответствующего

ДВГУПС	<b>ПОЛОЖЕНИЕ ДВГУПС П 08-1.1-18 «Кафедра «Транспорт железных дорог». Структура, направления деятельности, управление» (Редакция 1.1)</b>	Стр. 8 из 21
--------	--	--------------



профиля, имеющий, как правило, ученую степень и (или) звание, и утверждаемый в должности распоряжением ректора Университета.

5.5.3. Заведующий кафедрой:

5.5.3.1. Подчиняется непосредственно директор Института тяги и подвижного состава, в состав которого входит кафедра.

5.5.3.2. Избирается Ученым советом Университета тайным голосованием на срок до пяти лет. Порядок выдвижения на должность и выборов заведующего кафедрой определен стандартом ДВГУПС СТ 01-31 «Положение о выборах заведующих кафедрами ДВГУПС».

5.5.3.3. Организует работу кафедры, действует от имени кафедры, представляет ее интересы во всех подразделениях ДВГУПС (включая филиалы), во внешних организациях.

5.5.4. Несет персональную ответственность за уровень и результаты научной и учебно-методической работы кафедры, внедрение развитие и улучшение СМК, качество подготовки обучающихся, сохранность контингента обучающихся вуза и штата кафедры.

5.5.5. Права, обязанности и ответственность заведующего кафедрой определены трудовым договором, должностной инструкцией и Уставом Университета.

5.5.6. Заведующий кафедрой обязан:

5.5.6.1. Распределять учебную нагрузку и функциональные обязанности между работниками кафедры

5.5.6.2. Планировать и контролировать работу преподавателей кафедры

---

Примечания. 1. Заведующий кафедрой определяет ответственных за направления деятельности кафедры (с внесением информации в протокол заседания кафедры и подписью ответственного об ознакомлении), и уполномоченного по качеству (с последующим изданием распоряжения руководителя структурного подразделения).

2. На кафедре выделяются следующие **основные направления работы**: методическая, научно-исследовательская работа ППС, редакционно-издательская, информатизационная, воспитательная, организация итоговой аттестации, организация практик, руководство студенческим научным сообществом на кафедре, *организация подготовки по рабочим специальностям*.

5.5.6.3. Создавать условия для повышения квалификации и профессиональной подготовки /переподготовки преподавателей кафедры, проведения исследовательской работы.

5.5.6.4. Проводить в течение учебного года (не реже одного раза в месяц) заседания кафедры по обсуждению запланированных и текущих вопросов учебной, научной, методической деятельности работников кафедры и воспитательной работы.

5.5.6.5. Проводить самообследование и своевременно представлять отчет о его результатах в УМУ (в соответствии с приказом о проведении самообследования или иным локальным актом).

5.5.6.6. Подводить итог выполнения плана работы кафедры (в конце каждого семестра) и проводить его анализ с указанием мероприятий по улучшению работы кафедры.

5.5.6.7. Осуществлять проверки качества работы преподавателей возглавляемой кафедры, корректировку программ дисциплин и вносить предложения о замене преподавателя (рапорт, с приложением выписки из протокола заседания кафедры) вышестоящему руководству (директору института/декану факультета) (для невыпускающих кафедр и кафедр дипломного проектирования).

5.5.6.8. Проводить проверки качества работы преподавателей возглавляемой кафедры и преподавателей других кафедр, осуществляющих обучение *по образовательным программам, закрепленным за кафедрой*, корректировку программ дисциплин и внесение предложений о замене преподавателя (рапорт, с приложением выписки из протокола заседания кафедры) вышестоящему руководству (директору института / декану факультета).

ДВГУПС	ПОЛОЖЕНИЕ ДВГУПС П 08-1.1-18 «Кафедра «Транспорт железных дорог». Структура, направления деятельности, управление» (Редакция 1.1)	Стр. 9 из 21
--------	---	--------------

5.5.6.9. Осуществлять контроль за организацией и проведением педагогическими работниками кафедры воспитательной работы со студентами в процессе обучения и вне его (в соответствии с п. 6 ст. 47 закона «Об образовании в РФ», п. 6.1.3. стандарта СТ 02-15 (для всех кафедр), за деятельностью кураторов групп студентов 1-2-го курсов, наставников студентов 3-4(5) курсов обучения.

5.5.6.10. Организовывать взаимодействие с невыпускающими кафедрами и кафедрами дипломного проектирования с целью создания совместно реализуемых ОПОП, соответствующих качеству ФГОС, не исключая проведения совместного анализа по итогам работы учебного года.

5.5.6.11. Контролировать качество учебной работы преподавателей других кафедр, осуществляющих обучение по программам специальностей и направлений кафедры, корректировку программ дисциплин и УП, а также вносить предложения (рапорт, с приложением выписки из протокола заседания кафедры) вышестоящему руководству (директору института/декану факультета).

5.5.6.12. Принимать участие в проведении совместного анализа по итогам работы учебного года с выпускающими кафедрами (для невыпускающих и кафедр дипломного проектирования).

5.5.6.13. Обеспечивать связи с работодателями с целью повышения качества учебных программ и образовательной услуги в целом, привлечение для преподавания профильных дисциплин практикующих специалистов в соответствующей области со стажем руководящей работы (в соответствии с ФГОС).

5.5.6.14. Осуществлять контроль над своевременным заключением трудовых договоров (с кандидатами при приеме на вакантные должности / ставки при кафедре); продлением и изменением трудовых договоров (с работниками кафедры).

5.5.6.15. Принимать решение об аттестации обучающихся при отсутствии преподавателя, ведущего дисциплину, в соответствии со стандартом СТ 02-28 «Форма, периодичность и порядок текущего контроля успеваемости и промежуточной аттестации».

5.5.6.16. Осуществлять анализ рынка образовательных услуг и рынка труда по направлениям подготовки специалистов на кафедре.

5.5.6.17. Подготавливать рапорт на исполнение обязанностей заведующего кафедрой (в случае его отсутствия) на одного из штатных преподавателей кафедры.

5.5.7. Для реализации задач и функций заведующий кафедрой имеет право:

5.5.7.1. Организовывать материальное поощрение работников в соответствии со стандартом СТ 04-09.

5.5.7.2. Вносить вышестоящему руководству предложения по материально-техническому обеспечению кафедры и ее подразделений, поддерживать материально-техническое обеспечение кафедры на современном техническом и высоком эстетическом уровне.

5.5.7.3. Организовывать взаимодействие с родственными кафедрами других вузов в интересах работы в области качества образования и науки.

5.5.7.4. Давать работникам кафедры и обучающимся обязательные для исполнения указания (устные, письменные), связанные с обеспечением учебного процесса и научно-исследовательской работы на кафедре и требовать своевременного и точного их исполнения.

5.5.7.5. Требовать объяснения, в том числе в письменном виде, в случае невыполнения вышеуказанными лицами обязанностей, нарушения трудовой дисциплины, правил внутреннего распорядка, иных нормативных актов Университета.

5.5.7.6. Участвовать в разработке проектов инструкций, положений и других нормативных документов касающихся деятельности кафедры.

5.5.7.7. Вносить предложения руководству Университета о штатном расписании кафедры в соответствии с реальным объемом и характером выполняемых работ, об усло-

ДВГУПС	<b>ПОЛОЖЕНИЕ ДВГУПС П 08-1.1-18 «Кафедра «Транспорт железных дорог». Структура, направления деятельности, управление» (Редакция 1.1)</b>	Стр. 10 из 21
--------	--	---------------

виях труда и режиме работы преподавателей, приеме, увольнении и перемещениях работников кафедры.

5.5.7.8. Вносить ректору (по согласованию с руководителем института (факультета)) предложения о поощрении работников кафедры, а также о привлечении их к дисциплинарной ответственности.

5.5.7.9. В случае выполнения заведующим кафедрой социально-значимой деятельности, по согласованию с ректором Университета, заведующий кафедрой может делегировать часть своих полномочий штатному работнику кафедры с передачей части своих стимулирующих доплат.

5.5.7.10. Запрашивать, требовать и получать от всех структурных подразделений Университета сведения и документы, необходимые для выполнения возложенных на кафедру задач и функций.

5.5.7.11. Вносить предложения по совершенствованию работы кафедры руководству Университета.

5.5.7.12. Требовать от руководства Университета оказания содействия в исполнении возложенных задач и функций.

5.5.7.13. Подписывать документы (рапорта, заявления, служебные записки, направления на тестирование обучающихся, планы работы кафедры, индивидуальные планы работы преподавателей, календарные планы дисциплин, отчеты и др.), относящиеся к компетенции кафедры. Представлять документы для их дальнейшего рассмотрения и утверждения (согласно установленным внутренним требованиям).

5.5.8. Заведующий кафедрой несет ответственность:

5.5.8.1. За надлежащее и своевременное выполнение кафедрой своих функций.

5.5.8.2. За использование прав и исполнение обязанностей предусмотренных настоящим положением.

5.5.8.3. Организацию на кафедре оперативной и качественной подготовки и исполнения документов, ведение делопроизводства в соответствии с действующими правилами и инструкциями, а также использование информации работниками подразделения строго в служебных целях.

5.5.8.4. Своевременность и качество исполнения документов и поручений руководства Университета.

5.5.8.5. Создание условий для производственной деятельности работников подразделения.

5.5.8.6. Обеспечение сохранности имущества, находящегося в подразделении и соблюдение правил пожарной безопасности.

5.5.8.7. Соблюдение работниками кафедры трудовой и производственной дисциплины правил охраны труда и техники безопасности.

5.5.8.8. Не обеспечение или ненадлежащее обеспечение руководства Университета информацией о деятельности кафедры.

5.5.8.9. За распределение нагрузки работниками, разработку и ознакомление работников отдела с должностными инструкциями.

## 5.6. Финансово-хозяйственное обеспечение деятельности кафедры

5.6.1. Кафедра не является юридическим лицом, имеет обособленное помещение, материально-техническую базу, профессорско-преподавательский, научный и учебно-вспомогательный персонал.

5.6.2. Для учета финансовой деятельности кафедры, бухгалтерией Университета осуществляется аналитический учет доходов и расходов по кафедре.

5.6.3. Для обеспечения образовательной деятельности за кафедрой закрепляются мебель, учебно-лабораторное оборудование, компьютеры, оргтехника, коммуникацион-

ДВГУПС	<b>ПОЛОЖЕНИЕ ДВГУПС П 08-1.1-18 «Кафедра «Транспорт железных дорог». Структура, направления деятельности, управление» (Редакция 1.1)</b>	Стр. 11 из 21
--------	--	---------------

ное и другое оборудование. Ответственность за сохранность товарно-материальных ценностей кафедры несут ее работники по договору о материальной ответственности.

## 5.7. Документация кафедры

5.7.1. Кафедра ведет, хранит и сдает в архив Университета документацию, обеспечивающую ее деятельность в соответствии с номенклатурой дел кафедры, утвержденной в Университете и инструкцией по делопроизводству.

5.7.2. Ответственность за правильность ведения документации несет заведующий кафедрой.

## 6. Порядок хранения

6.1. Подлинник настоящего Положения хранится в УСК до переутверждения, далее подлежит списанию в соответствии с правилами уничтожения дел с истекшим сроком хранения.

6.2. Копия положения о кафедре хранится в папке-деле согласно утвержденной номенклатуре дел кафедры.

6.3. Хранение положения о кафедре обеспечивает заведующий кафедрой. Хранение документа должно исключать утерю, порчу и несанкционированный доступ к нему посторонних лиц.

6.4. Электронный аналог отмененного или подвергнутого редакции документа, помещается в архивную базу хранения УСК.

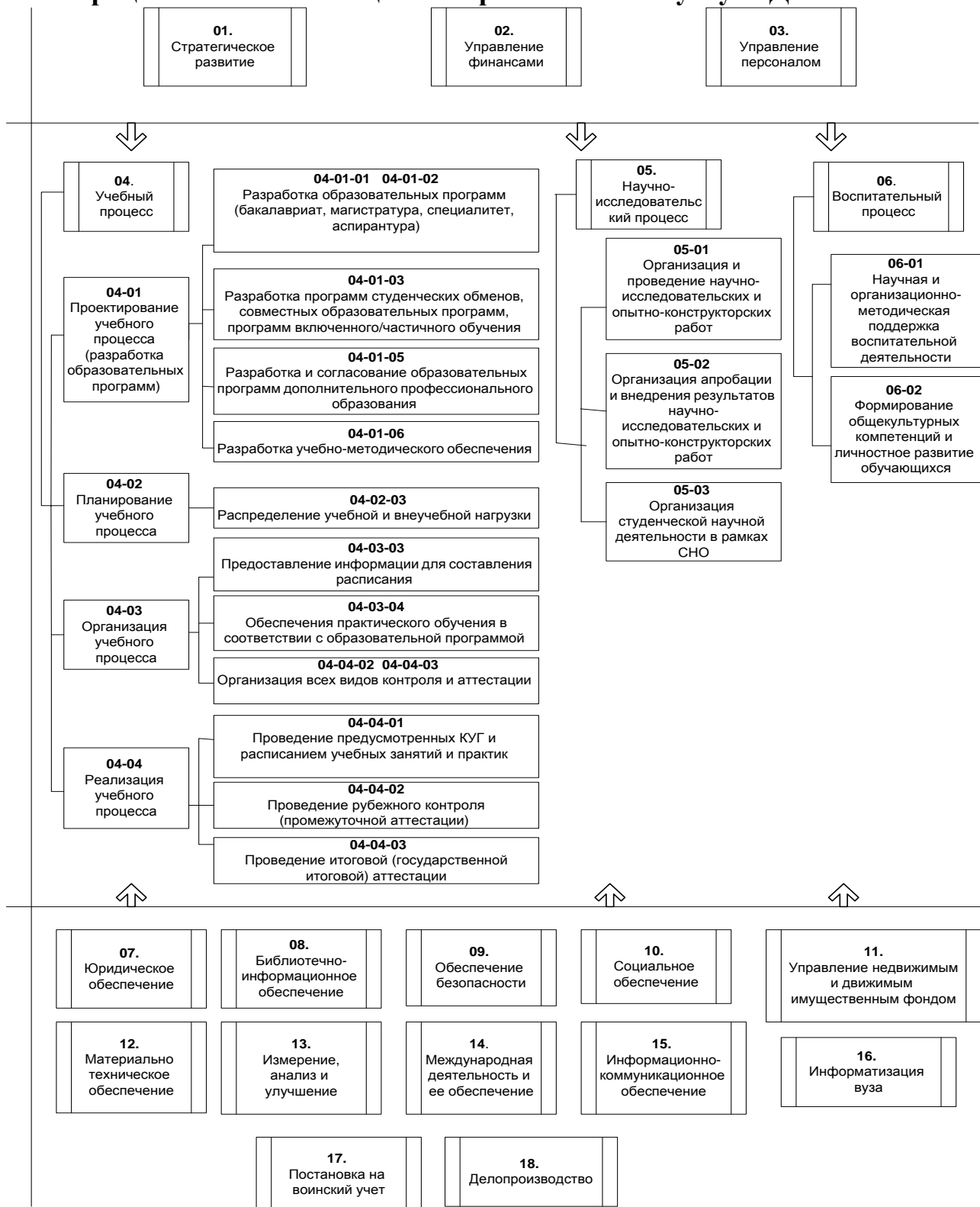
**Лист согласования:**

Положение разработали:

Подразделение и должность	Ф.И.О.	Подпись	Дата
Заведующий кафедрой "Транспорт железных дорог"	Пляскин А.К.		21.09.18
Доцент кафедры "Транспорт железных дорог"	Трофимович В.В.		21.09.2018

Положение П 08-1.1-18	Подразделение и должность	Ф.И.О.	Подпись	Дата	
				поступления	согласования
Согласовано	УСК, начальник	Примаченко Я.В.		01.10.18	02.10.18
Согласовано	ЮУ, начальник	Кулешов А.В.		10.10.18	10.10.18
Согласовано	УМУ, начальник	Скорик В.Г.		02.10.18	02.10.18
Согласовано	Директор Института тяги и подвижного состава	Стецюк А.Е.		2.10.18	2.10.18
Согласовано	Директор Института интегрированных форм обучения	Тепляков А.Н.		06.10.18	06.10.18
Согласовано	Проректор по научной работе	Кудрявцев С.А.		08.10.18	10.10.18
Согласовано	Проректор по воспитательной работе и работе со студентами	Тюрина Ю.А.		15.10.18	15.10.18
Согласовано	Проректор, ответственный за направление ПРУ	Гафиатулина Е.С.		15.10.18	16.10.18
Согласовано	Уполномоченный по качеству ДВГУПС			15.10.18	16.10.18

Процессы жизненного цикла образовательной услуги ДВГУПС



### Задачи и показатели деятельности кафедры

- Организация и обеспечение на высоком уровне учебной и научно-методической работы (в соответствии с требованиями ФГОС) по подготовке обучающихся на всех уровнях высшего образования;
- Осуществление методической деятельности по программам подготовки направлений кафедры;
- Сохранность контингента обучающихся и штата кафедры;
- Привлечение обучающихся к реализации инновационных проектов (договоров по заказам предприятий, грантов);
- Участие в реализации дополнительных профессиональных программ;
- Проведение научных исследований по профилю кафедры, направленных на решение актуальных для транспорта, ТЭК и иных отраслей народного хозяйства научных проблем;
- Содействие формированию социокультурной среды, необходимой для всестороннего развития личности и овладения выпускниками общекультурными и профессиональными компетенциями;
- Реализация сетевого (в том числе включенного) обучения и стажировки, повышение квалификации в России за рубежом, содействие развитию академической мобильности обучающихся, преподавателей;
- Совместная деятельность кафедры с предприятиями и организациями;
- Формирование компетенций выпускников в соответствии с ОПОП;
- Развитие системы менеджмента качества;
- Поддержание благоприятного социально-психологического климата, способствующего раскрытию потенциала каждого работника.

#### Используемые сокращения:

*КПР – Комплексная программа развития федерального государственного бюджетного образовательного учреждения высшего образования «Дальневосточный государственный университет путей сообщения» на 2017–2019 годы*

*ФГОС – Федеральный государственный образовательный стандарт  
 ВР - показатели воспитательной деятельности  
 ФП - показатели Федеральной целевой программы развития образования на 2016-2020 годы (утв. Распоряжением Правительства РФ от 23.05.2015 № 497)*

### Основные показатели деятельности кафедр:

#### Основные показатели деятельности кафедр:

1. Успеваемость и качество подготовки;
2. Квалификация ППС;
3. Научные исследования;
4. Формирование общекультурных компетенций и личностное развитие обучающихся.

ДВГУПС	ПОЛОЖЕНИЕ ДВГУПС П 08-1.1-18 «Кафедра «Транспорт железных дорог». Структура, направления деятельности, управление» (Редакция 1.1)	Стр. 15 из 21
--------	---	---------------

Продолжение прил. 2

Таблица 1

№ п/п	ПОКАЗАТЕЛЬ ДЕЯТЕЛЬНОСТИ	ИНДИКАТОР	Кафедра	
			Выпускающая	Основание /документ
1	Успеваемость и качество подготовки	<i>Значение коэффициента сохранности контингента студентов по преподаваемым дисциплинам кафедры за семестр, предшествующий отчетному</i>	√	КПР
		<i>Результаты тестирования студентов в период промежуточной аттестации *100%</i>	√	внутр.
		<i>Процент и количество обучающихся, являющихся победителями олимпиад и конкурсов (учитывается непосредственное руководство работой обучающегося преподавателями кафедры)</i>	√	Внутр.
		<i>Отсутствие предписаний по реализуемым образовательным программам или преподавателям кафедры (от внешних и внутренних структур)</i>	√	Внутр.
		<i>Другие показатели</i>		
2	Квалификация ППС	<i>Соответствие базового образования ППС профилю кафедры / направлению преподаваемых дисциплин по ОПОП</i>	√	ФГОС
		<i>Количество и % ППС без ученой степени до 30 лет</i>	√	КПР
		<i>Количество и % докторов наук из числа ППС</i>	√	ФГОС, КПР
		<i>Количество и % кандидатов наук из числа ППС</i>	√	КПР
		<i>Количество и % кандидатов наук до 35 лет из числа ППС</i>	√	КПР
		<i>Количество и % докторов наук до 40 лет из числа ППС</i>	√	КПР
		<i>Наличие работников, являющихся действующими внутренними аудиторами университета</i>	√	Серт.
		<i>Количество и % ППС, привлеченных с производства и имеющих стаж работы в профильной организации не менее 3-х лет</i>	√	ФГОС
3	Научные исследования	<i>Численность студентов и аспирантов, привлекаемых на оплачиваемой основе к исследованиям в рамках деятельности научно-исследовательских, инновационных и внедренческих структур, чел</i>	√	внутр., КПР
		<i>Количество и % докторантов и аспирантов от числа исполнителей, участвовавших в выполнении НИОКР</i>	√	КПР
		<i>Объем дохода от научной деятельности при расчете на одного НПР кафедры</i>	√	КПР
		<i>Отношение количества цитирований ППС кафедры в Web of Science к общему количеству ставок ППС*100%</i>	√	КПР
		<i>Отношение количества цитирований ППС кафедры в Scopus к общему количеству ставок ППС*100%</i>	√	КПР
		<i>Отношение количества цитирований ППС кафедры в Российском индексе цитирования (РИНЦ) к общему количеству ставок ППС*100%</i>	√	КПР
		<i>Отношение количества публикаций ППС в Web of Science к общему количеству ставок ППС *100%</i>	√	КПР
		<i>Отношение количества публикаций ППС в Scopus к общему числу ППС кафедры*100%</i>	√	КПР
		<i>Отношение количества публикаций ППС кафедры в РИНЦ к общему числу ППС кафедры *100%</i>	√	КПР
		<i>Количество и % (от числа поступивших) защитившихся аспирантов</i>	√	КПР
		<i>Количество и % обучающихся, участвующих в программах академических обменов</i>	√	КПР, ФП



№ п/п	ПОКАЗАТЕЛЬ ДЕЯТЕЛЬНОСТИ	ИНДИКАТОР	кафедра			Основание /документ
			Выпускающая	Невыпускающая	Дипломного проектирования	
4	<b>Формирование общекультурных компетенций и личностное развитие обучающихся</b>	Количество (%) обучающихся, участвующих в работе студенческих клубов, творческих коллективов и т.п.	√			КПР
		Количество (%) обучающихся, занимающихся в спортивных секциях, клубах и т. п.	√			ВР
		Количество (%) обучающихся, занятых в структуре студенческого самоуправления	√			ВР, внутр.
		Количество (%) награжденных и победителей в фестивалях, конкурсах, смотрах, спортивных соревнованиях и т. д.	√			внутр.
		Другие показатели	√			

*Примечания:* 1. Индикаторы основных показателей деятельности кафедр являются основанием для расчета рейтинга кафедр и составляют основу при проведении самообследования (см. также п. 5.3.2 стандарта СТ 01-11-14).

2. Порядок проведения и анализ самообследования определяется стандартом СТ 00-12 «Процедура самообследования и самооценки ДВГУПС»

**Дополнительные индикаторы деятельности кафедр,  
в соответствии с внешними нормативными документами<sup>2</sup>**

Таблица 2

№ п/п	задача	ИНДИКАТОР выполнения	Кафедра	
			Выпускающая	Основание /документ
1	<u>Реализация программ высшего образования, подготовка специалистов, бакалавров, магистров, аспирантов</u>	Количество направлений подготовки / количество реализуемых ОПОП	√	внутр.
		Контингент обучающихся (по направлениям, в том числе в соответствии с государственным заданием на оказание государственных услуг (100%))	√	ФП
		Количество магистрантов (по направлениям, в том числе, закончивших обучение по программам бакалавриата в других вузах)	√	КПР
		Процент выпускников, трудоустроившихся в течение одного года после окончания обучения в вузе	√	ФП
		Количество и % обучающихся, получающих стипендии Президента и Правительства РФ, именные и другие стипендии	√	внутр.
2	<u>Осуществление методической деятельности по профилю реализуемых программ</u>	Количество дисциплин на базе ФГОС, закрепленных за кафедрой	√	внутр.
		Количество изданных учебников (в том числе электронных) и учебных пособий (в том числе с присвоением грифа)	√	КПР
		Количество изданных монографий	√	внутр.
		Количество разработанных авторских курсов	√	внутр.
		Другие показатели		
3	<u>Привлечение обучающихся к реализации инновационных проектов (договоров по заказам предприятий, грантов).</u>	Процент ВКР обучающихся очной формы обучения, выполненных по заданию производства	√	внутр.
		Количество ВКР в области фундаментальных исследований	√	внутр.
		Другие показатели		
4	<u>Обеспечение многоканального финансирования деятельности кафедры</u>	Объем НИОКР по каждой из отраслей наук, млн руб.:		
		за счет грантов	√	КПР
		за счет международных грантов	√	КПР
		в рамках ведомственных целевых программ;	√	КПР
		научно-технических и федеральных целевых программ	√	КПР
		договоров с хозяйствующими субъектами	√	КПР
		в рамках международного сотрудничества / из иностранных источников	√	КПР
		Количество реализованных кафедральных проектов	√	внутр.
Другие показатели				

<sup>2</sup> Приведено для общего информирования о количественных показателях деятельности кафедры, предоставляемых ДВГУПС в соответствии с запросом контролирующих органов. Не является исчерпывающим и может меняться в зависимости от задач вуза.

№ п/п	задача	ИНДИКАТОР выполнения	Кафедра	
			Выпускающая	Основание /документ
5	<u>Реализация дополнительных профессиональных образовательных программ</u>	<i>Количество программ, разработанных и реализуемых в области дополнительного образования с применением современных сетевых и электронных образовательных технологий</i> Другие показатели	√	КПР
6	<u>Выполнение фундаментальных и (или) прикладных научных исследований</u>	Количество патентов на изобретения, промышленные образцы, количество проданных лицензий	√	КПР
		Количество публикаций штатных преподавателей в рецензируемых журналах	√	КПР
7	<u>Эффективность различных форм подготовки и переподготовки преподавателей</u>	Количество диссертационных советов (в том числе объединенных)	√	внутр
		Количество обучающихся и молодых ученых- победителей и призеров конкурсов и олимпиад (всероссийских, международных, региональных)	√	внутр
		Другие показатели		
8	<u>Включенное образование, стажировки и повышение квалификации в России за рубежом, развитие академической мобильности обучающихся, преподавателей</u>	<i>Количество и % работников из числа профессорско-преподавательского состава, владеющих иностранными языками на уровне, достаточном для преподавания дисциплин</i>	√	ФП
		<i>Количество сотрудников, прошедших стажировки или принявших участие в совместных образовательных программах с зарубежными университетами</i>	√	КПР
		Количество и % преподавателей кафедры, читавших лекции за рубежом (в других университетах России)/факультетах, других филиалах (в отчетный год)	√	внутр.
		Количество и % иностранных обучающихся, обучающихся на кафедре по очной / заочной форме обучения	√	КПР
		Количество и % зарубежных специалистов, привлеченных к ведению занятий	√	КПР
		Количество и % преподавателей, принимающих участие в программах академических обменов	√	КПР
		Другие показатели		
9	<u>Интеграция в международное образовательное сотрудничество</u>	<i>Количество образовательных программ, реализуемых на иностранном языке</i>	√	КПР
		Количество конференций с международным участием, организованных кафедрами института/факультета на базе ДВГУПС	√	КПР
		Количество докладов на конференциях, проводимых за рубежом	√	внутр
		Количество экспозиций на выставках с международным участием и т.п.	√	внутр
10	<u>Совместная деятельность кафедры с предприятиями и организациями</u>	Количество договоров на выполнение НИР и НИОКР, хозяйственных договоров с органами управления (краевого, городского и муниципального), с предприятиями и организациями, с общественными организациями и фондами, с научно-исследовательскими подразделениями РАН и других государственных академий и т.п.	√	внутр
		Другие показатели		

№ п/п	задача	ИНДИКАТОР выполнения	Кафедра	
			Выпускающая	Основание /документ
11	<u>Развитие системы менеджмента качества</u>	Реализация корректирующих и предупреждающих действий по итогам аудита в установленные сроки	√	Серт.
		Процент работников, прошедших обучение в области СМК	√	Серт.
		Другие показатели		

Шаблон организационной структуры подчиненности кафедры  
«Транспорт железных дорог»



